

## การตั้งวัด (หมวด ๒)

### หลักเกณฑ์ในการขออนุญาตตั้งวัด

๑. สถานที่ตั้งวัดและเสนาสนะ จะต้องเป็นวัดที่สร้างขึ้นในสถานที่ตามแผนที่ แผนผัง และ เอกสารสิทธิที่ดินที่ได้รับอนุญาตให้สร้างวัดนั้น ต้องมีเสนาสนะสิ่งปลูกสร้างแล้วเสร็จ (ตามเงื่อนไข) เป็นหลักฐาน มั่นคง เหมาะสมที่จะเป็นที่พำนักของพระภิกษุสงฆ์

๒. ชื่อวัด ในการเสนอรายงานขอตั้งวัด จะต้องระบุชื่อวัดที่ขอตั้ง พร้อมชี้แจงเหตุผล ประกอบในรายงานขออนุญาตตั้งวัด ให้ชัดเจน กะทัดรัด เข้าใจง่ายมีความหมาย และชื่อที่ขอตั้งจะต้องผ่าน ความเห็นชอบจากนายอำเภอ ผู้ว่าราชการจังหวัด ตามลำดับ

๓. จำนวนพระภิกษุที่จะอยู่ประจำ ไม่น้อยกว่า ๑ รูป และให้เสนอชื่อผู้จะเป็น เจ้าอาวาส พร้อมด้วยอายุ พรรษา สังกัดวัดเดิม (ตามหนังสือสุทธิ) โดยพระภิกษุที่จะเป็นเจ้าอาวาส จะต้องมีคุณสมบัติตามพระราชบัญญัติคณะสงฆ์ พ.ศ. ๒๕๐๕

๔. ผู้ขอตั้งวัดจะต้องเป็นบุคคลคนเดียวกับผู้ที่ได้รับอนุญาตให้สร้างวัด กรณีเป็นบุคคลอื่น จะต้องมีหนังสือมอบอำนาจให้ดำเนินการแทน

๕. เอกสาร หลักฐาน ทุกฉบับที่ประกอบเรื่องต้องเป็นเอกสารที่ถูกต้องครบถ้วน

๖. กรณีวัดตั้งอยู่ในที่ดินของผู้มีกรรมสิทธิ์ ให้ผู้มีกรรมสิทธิ์ หรือทายาท ดำเนินการโอนที่ดิน พร้อมทั้งอาคารและสิ่งปลูกสร้างให้แก่วัดที่ตั้งขึ้นภายใน ๙๐ วัน นับแต่วันได้รับแจ้งการให้ความเห็นชอบของ มหาเถรสมาคม

๗. กรณีวัดตั้งอยู่ในที่ดินของส่วนราชการหรือหน่วยงานของรัฐ ให้สำนักงานพระพุทธศาสนา แห่งชาติแจ้งการประกาศตั้งวัดให้ส่วนราชการหรือหน่วยงานของรัฐที่เป็นผู้อนุญาตให้ใช้ที่ดินที่วัดนั้นตั้งอยู่ทราบ

๘. ให้สำนักงานพระพุทธศาสนาแห่งชาติแจ้งให้วัดที่ตั้งขึ้นในที่ดินของส่วนราชการหรือ หน่วยงานของรัฐ ปฏิบัติตามเงื่อนไขการอนุญาตให้ใช้ประโยชน์ในที่ดินดังกล่าว

### เอกสารที่จะต้องแนบประกอบการขออนุญาตตั้งวัด

๑. รายงานการขออนุญาตตั้งวัด (ศถ.๓) ควรพิมพ์หรือเขียนรายละเอียดให้ครบถ้วนและ ชัดเจน รายการสิ่งปลูกสร้างของวัดให้ลงรายละเอียดทุกรายการที่สร้างขึ้น ถ้ามีหลายรายการอาจทำเป็นบัญชี แนบประกอบ โดยบอกขนาด และราคาสิ่งปลูกสร้าง

๒. สำเนาหนังสืออนุญาตให้สร้างวัด

๓. ภาพถ่ายอาคารเสนาสนะของวัดที่เป็นฉบับภาพสี พร้อมลงลายมือชื่อรับรองภาพถ่ายว่า เป็นเสนาสนะของวัดที่ขอตั้งจริง จำนวนไม่น้อยกว่า ๕ รูป ควรถ่ายภาพให้เห็นสิ่งปลูกสร้างอย่างทั่วถึง ชัดเจน และครบถ้วน

๔. สำเนาหนังสือสุทธิของพระภิกษุที่จะเป็นเจ้าอาวาส ต้องมีอายุพรรษาตั้งแต่ ๕ พรรษา ขึ้นไป พร้อมบัญชีรายชื่อของพระภิกษุที่จะอยู่พำนักประจำ สำเนาหนังสือสุทธิของพระภิกษุทุกรูป พร้อม รับรองสำเนาถูกต้อง

๕. สำเนาบัตรประจำตัวประชาชนและสำเนาทะเบียนบ้านของผู้ขออนุญาตตั้งวัด ซึ่งจะต้องเป็นบุคคลคนเดียวกับผู้ที่ได้รับอนุญาตให้สร้างวัด หากมีการเปลี่ยนแปลงชื่อ ที่อยู่ จะต้องมีหลักฐานการเปลี่ยนชื่อ ที่อยู่ แนบประกอบ กรณีไม่เป็นบุคคลคนเดียวกับผู้ได้รับอนุญาตให้สร้าง ต้องมีหนังสือมอบอำนาจจากผู้ได้รับอนุญาตสร้าง หรือทายาท พร้อมเอกสารหลักฐานประกอบ

#### ๖. ที่ดิน

ที่ดินของทางราชการ	ที่ดินเอกชน
- หนังสืออนุญาตให้ใช้ที่ดินเพื่อสร้างวัดจาก ส่วนราชการหรือหน่วยงานของรัฐ	- หนังสือแสดงกรรมสิทธิ์หรือสิทธิครอบครองที่ดิน ที่จะใช้ตั้งวัด ซึ่งต้องมีเนื้อที่ไม่น้อยกว่า ๖ ไร่ และเป็น สถานที่เดียวกันกับที่ได้รับอนุญาตให้สร้างวัด  - หนังสือสัญญาที่ผู้มีกรรมสิทธิ์ในที่ดินได้ทำไว้กับ สำนักงานพระพุทธศาสนาแห่งชาติ ถึงการแสดง เจตนาว่าจะยกที่ดินให้วัดต่อไป  - กรณีผู้ยกที่ดินให้สร้างวัดมีคู่สมรสต้องแนบเอกสาร ดังนี้ ๑. หนังสือยินยอมของคู่สมรส ๒. สำเนาบัตรประจำตัวประชาชน และสำเนา ทะเบียนบ้านของคู่สมรส ๓. สำเนาทะเบียนสมรส ๔. กรณีหม้ายเนื่องจากหย่า ต้องแนบหนังสือสำคัญ การหย่า ๕. กรณีคู่สมรสเสียชีวิตต้องแนบสำเนาทะเบียน สมรส และใบมรณะบัตรของคู่สมรส

๗. แผนผังแสดงอาคารเสนาสนะ สิ่งปลูกสร้าง

๘. แผนที่แสดงจุดที่ตั้งวัดและ ให้ระบุชื่อบ้าน ชื่อวัดที่อยู่ข้างเคียงโดยรอบ เส้นทางคมนาคม ติดต่อกับวัดที่ขออนุญาตสร้างและกำหนดระยะทางไว้ด้วย

๙. ในกรณีที่ผู้ได้รับอนุญาตให้สร้างวัดถึงแก่กรรม หรือย้ายถิ่นฐาน ให้แนบบัตรทะเบียน หรือ หนังสือมอบอำนาจด้วย

๑๐. กรณีสถานที่ ที่ได้รับอนุญาตให้สร้างวัดมีการเปลี่ยนแปลงเขตการปกครองต้องแนบ เอกสารการเปลี่ยนแปลงเขตการปกครองของกระทรวงมหาดไทย หรือหนังสือรับรองจากเจ้าหน้าที่ปกครอง ท้องถิ่นเพื่อประกอบการพิจารณาด้วย

๑๑. สำเนาเอกสารทุกฉบับให้ข้าราชการผู้มีหน้าที่เกี่ยวข้อง ระดับปฏิบัติการขึ้นไป เป็นผู้ รับรองสำเนาถูกต้อง

## ขั้นตอนการดำเนินการขออนุญาตตั้งวัด

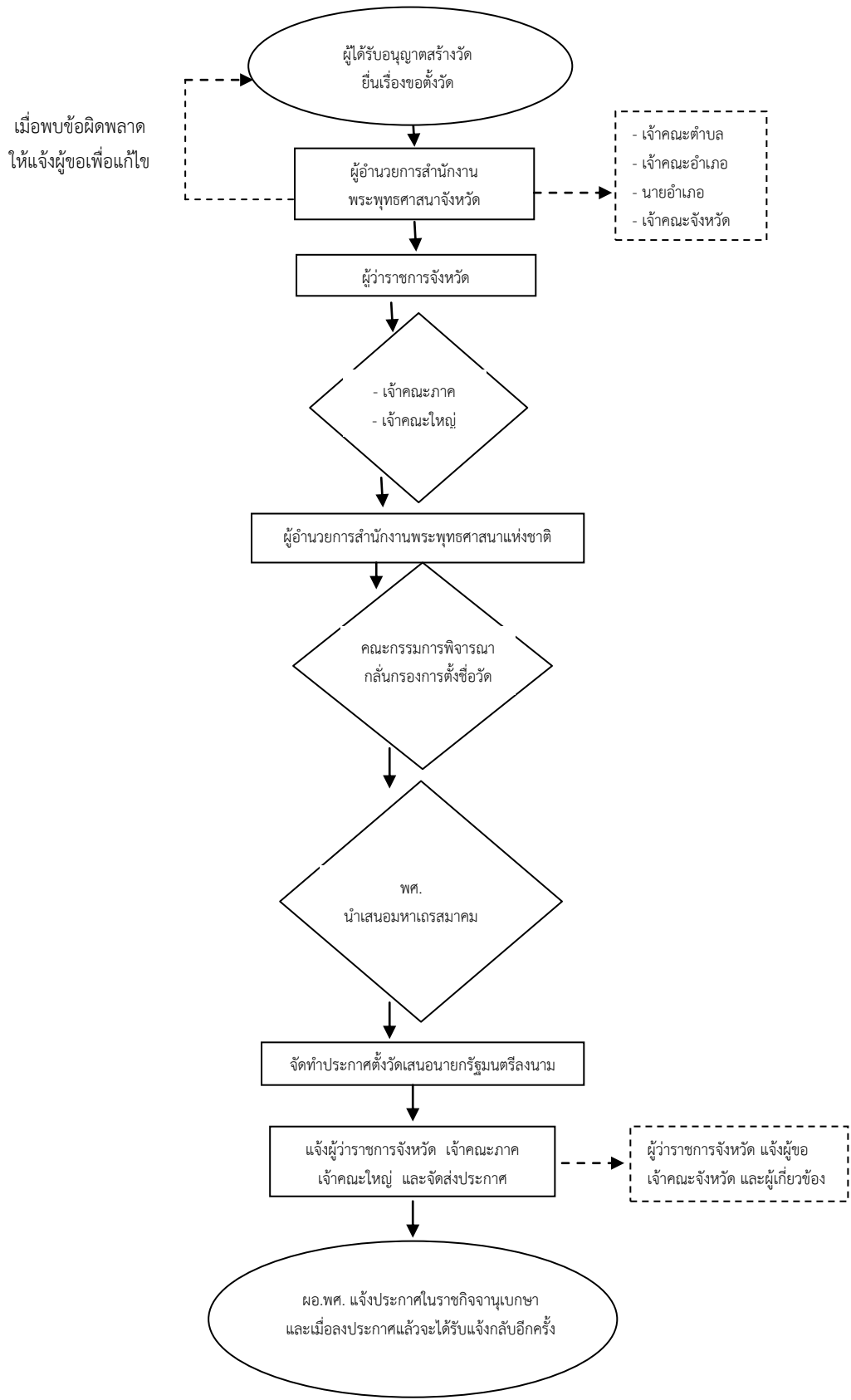
๑. ผู้รับอนุญาตสร้างวัด ทายาท หรือผู้แทน ยื่นรายงานการขอตั้งวัดต่อผู้อำนวยการสำนักงานพระพุทธศาสนาจังหวัด
๒. ให้ผู้อำนวยการสำนักงานพระพุทธศาสนาจังหวัด ขอความเห็นจาก เจ้าคณะตำบล, เจ้าคณะอำเภอ, นายอำเภอ และเจ้าคณะจังหวัด แล้วเสนอรายงานต่อผู้ว่าราชการจังหวัด
๓. ให้ผู้ว่าราชการจังหวัดเสนอรายงานต่อ เจ้าคณะภาค, เจ้าคณะใหญ่ และผู้อำนวยการสำนักงานพระพุทธศาสนาแห่งชาติ เพื่อพิจารณา
๔. ให้ผู้อำนวยการสำนักงานพระพุทธศาสนาแห่งชาติ นำเสนอที่ประชุมคณะกรรมการพิจารณาและกลั่นกรองการตั้งชื่อวัด จากนั้นจึงเสนอขอรับความเห็นชอบจากมหาเถรสมาคม
๕. เมื่อมหาเถรสมาคมเห็นชอบแล้ว จัดทำประกาศตั้งวัด เพื่อเสนอนายกรัฐมนตรีลงนามประกาศ
๖. ให้ผู้อำนวยการสำนักงานพระพุทธศาสนาแห่งชาติ แจ้งผู้ว่าราชการจังหวัด, เจ้าคณะภาค, เจ้าคณะใหญ่ และนายกรัฐมนตรี ทราบ และประกาศเรื่องการตั้งวัดในราชกิจจานุเบกษา
๗. ให้ผู้ว่าราชการจังหวัด แจ้งผู้ขอตั้งวัด, เจ้าคณะจังหวัด และผู้เกี่ยวข้องทราบ
๘. เมื่อได้ประกาศตั้งเป็นวัดแล้ว ให้ผู้ได้รับอนุญาตสร้างวัด ทายาท หรือผู้แทน ดำเนินการโอนที่ดินและสิ่งปลูกสร้างให้แก่วัดนั้นตามกฎหมาย และให้บันทึกประวัติของวัดนั้นไว้เป็นหลักฐาน
๙. การโอนที่ดินและสิ่งปลูกสร้างให้แก่วัดที่ตั้งใหม่ ต้องโอนภายใน ๙๐ วัน นับจากวันที่ได้รับแจ้งการให้ความเห็นชอบของมหาเถรสมาคม
๑๐. กรณีวัดตั้งอยู่ในที่ดินของส่วนราชการหรือหน่วยงานของรัฐ ให้สำนักงานพระพุทธศาสนาแห่งชาติแจ้งการประกาศตั้งวัดให้ส่วนราชการหรือหน่วยงานของรัฐที่เป็นผู้อนุญาตให้ใช้ที่ดินที่วัดนั้นตั้งอยู่ทราบ
๑๑. ให้สำนักงานพระพุทธศาสนาแห่งชาติแจ้งให้วัดที่ตั้งขึ้นในที่ดินของส่วนราชการหรือหน่วยงานของรัฐ ปฏิบัติตามเงื่อนไขการอนุญาตให้ใช้ประโยชน์ในที่ดินดังกล่าว

**หมายเหตุ : จัดทำเป็นเอกสารตัวจริงทั้งหมด จำนวน ๕ ชุด**

### ติดต่อสอบถามเพิ่มเติมได้ที่

กลุ่มส่งเสริมพระพุทธศาสนาและกิจการพิเศษ  
 สำนักงานพระพุทธศาสนาจังหวัดเชียงใหม่  
 ศาลากลางชั้น ๔ ถนนโชตนา ตำบลช้างเผือก  
 อำเภอเมืองเชียงใหม่ จังหวัดเชียงใหม่ ๕๐๓๐๐  
 โทร. ๐๕๓ ๑๑๒ ๖๗๑

### แผนผังการดำเนินการตั้งวัด



เมื่อพบข้อผิดพลาด  
ให้แจ้งผู้ขอเพื่อแก้ไข

- เจ้าคณะตำบล
- เจ้าคณะอำเภอ
- นายอำเภอ
- เจ้าคณะจังหวัด

- ผู้ว่าราชการจังหวัด แจ้งผู้ขอ
- เจ้าคณะจังหวัด และผู้เกี่ยวข้อง

กรณีวัดตั้งอยู่ในที่ราชการ

ให้สำนักงานพระพุทธศาสนาแห่งชาติแจ้งการตั้งวัดให้ส่วนราชการนั้นทราบ

ให้สำนักงานพระพุทธศาสนาแห่งชาติแจ้งให้วัดที่ตั้งขึ้นนั้น ปฏิบัติตามเงื่อนไขของการใช้ที่ดินดังกล่าว